

MULTIFUNKČNÍ VZDĚLÁVACÍ CENTRUM NÁDRAŽÍ RAKOUSKÉ SEVEROZÁPADNÍ DRÁHY V DĚČÍNĚ



Hospodářská a sociální rada okresu Děčín



***Autoři:** Zdeněk Říha, Vlastimil Pažourek, Aleš Černohous
Doplňená studie využití objektu od Ing. arch. Karla Hájka*

Duben 2016

MULTIFUNKČNÍ VZDĚLÁVACÍ CENTRUM NÁDRAŽÍ RAKOUSKÉ SEVEROZÁPADNÍ DRÁHY V DĚČÍNĚ

Využití nádražní budovy Rakouské severozápadní dráhy v Děčíně vychází z těchto ideí:

- vytvoření prostor pro děčínské pracoviště ČVUT FD, včetně studentských kolejí
- vytvoření technického parku pro studenty ČVUT včetně laboratorního a simulačního vybavení
- vytvoření prostoru pro setkávání vysokoškolských a středoškolských studentů s možností společné práce
- vytvoření výstavní expozice nadregionálního významu
- vytvoření prezentačního a kontaktního místa pro širokou veřejnost
- vytvoření podmínek pro budoucí vědu a výzkum
- zvýšení renomé děčínského pracoviště ČVUT v regionu Ústeckého kraje
- vytvoření prostoru pro pořádání konferencí regionálního i širšího významu

HISTORIE BUDOVY

Areál nádraží byl budován v letech 1873-1874 společností Rakouská severozápadní dráha ve velmi výpravném imperiálním architektonickém stylu. Nádraží v Děčíně bylo součástí velkého evropského dopravního projektu, společnost vlastnila i flotilu nákladních plavidel na Labi a zajišťovala spojení s přístavem Hamburk, následně železnicí do Prahy a Vídně. V Praze měla budova téměř identické dvojče v nádraží Praha-Těšnov, zbořeně v roce 1985. Cílem projektu je zachránit architektonicky jedinečnou budovu v evropském měřítku a najít pro ni nové smysluplné využití.



PRAKTICKÉ VYUŽITÍ OBJEKTU

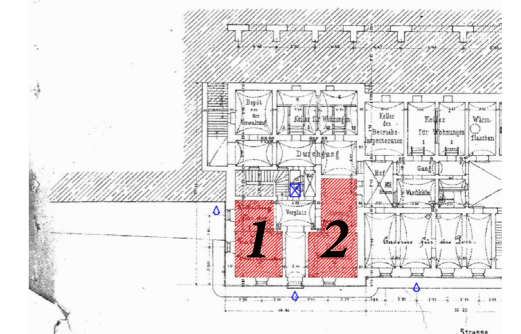
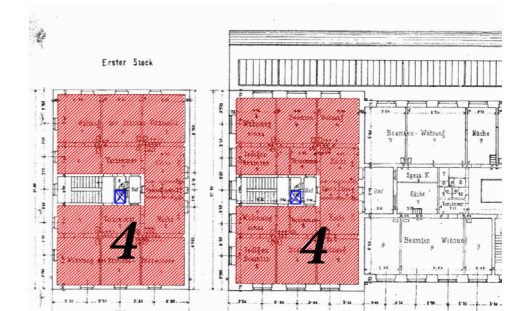
Zatím uvažované využití budovy lze rozdělit do čtyř vzájemně na sebe navazujících částí:

1. Prostory ČVUT FD

Využití budovy pro účely vysokoškolského pracoviště ČVUT FD předpokládá v dostatečné kapacitě zajistit prostory:

- ubytovací,
- kancelářské,
- výukové,
- laboratorní,
- odpočinkové,
- konferenční
- ostatní (knihovna, studovna, aj.)

Ubytovací služba je navržena ve formě vysokoškolské koleje, vzdělávací aktivity jsou umožněny v řadě navazujících místností, kde jsou vhodné pro výukové místnosti, dílny nebo laboratoře. Pracoviště ČVUT v Děčíně např. hledá vhodný prostor pro drážní trenážer, pro výuku strojívdů.



Ubytovací služby

- 1.PP – recepce (1), studentský klub (2)
- 1.NP – ubytování – hostel (3)
- 2.NP – ubytování – vš kolej (4)
- 3.NP – ubytování – vš kolej (4)

Využití budovy Nádraží Rakouské severozápadní dráhy v Děčíně pro pracoviště ČVUT FD může významně zvýšit renomé a prestiž fakulty, jde o objekt naprosto unikátní v celém prostoru střední Evropy.



2. Výstavní expozice (TECPARK DĚČÍN)

Základní funkcí výstavní expozice bude prezentace technických věd. Předpokládá se zapojení více fakult ČVUT, případně dalších institucí v České republice. Expozice by měla v maximální míře využít současné prezentační techniky, jako např. dotykové interaktivní tabule. Jednoznačným cílem je přesah i do jiných regionů ČR, případně do sousedního Německa. Expozice může být sestavena z různých dopravních simulátorů nebo stálé expozice na interaktivních tabulích s tématy historie dopravy, statistika dopravy nebo telematika.

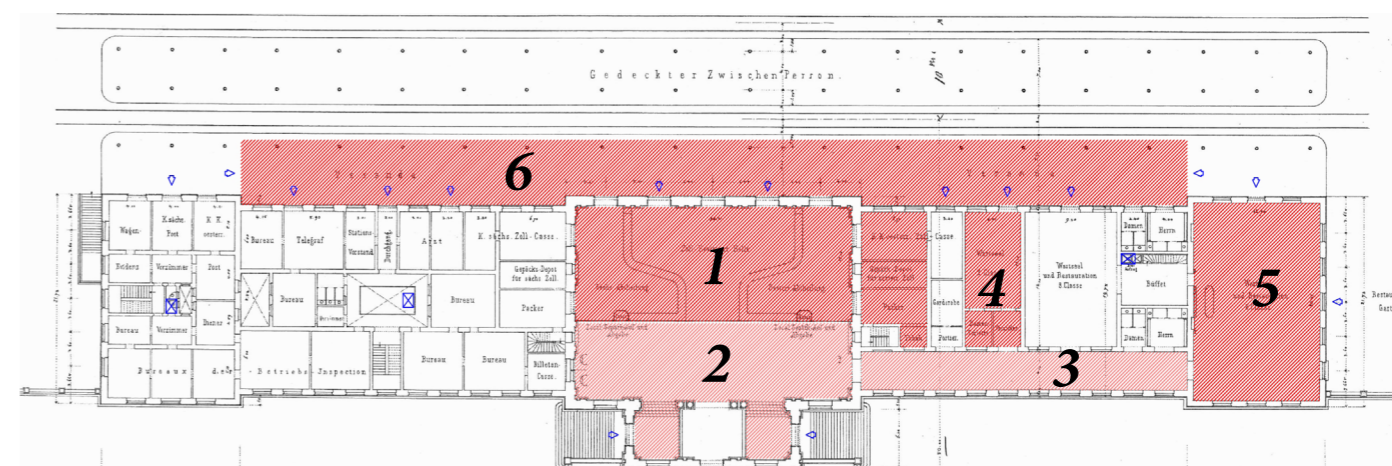
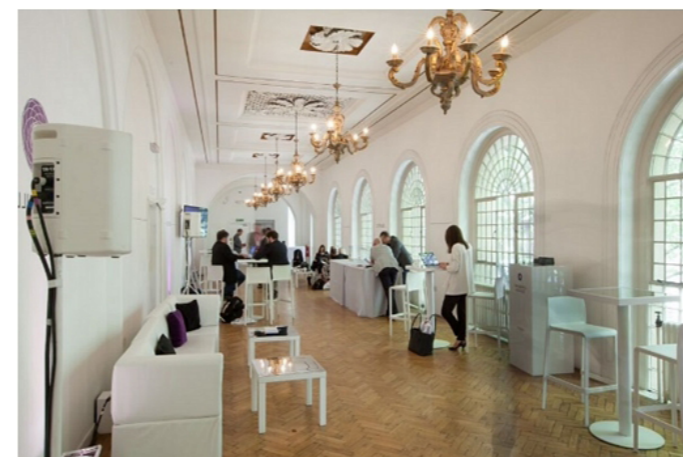
Pro tyto účely je možné využít především dva velké reprezentativní sály, propojené chodbou. Velký sál



odbavovací haly byl v minulosti využíván jako sportoviště, zasloužil by si daleko rozmanitější využití. Mohl by sloužit jako **reprezentativní kongresový sál**, adaptovatelný pro pořádání kulturních a sportovních akcí s kapacitou cca. 200 osob. Prostor je umocněn originální sochařskou výzdobou. Moderně vybavený konferenční prostor by umožnil lépe využívat vědeckou spolupráci zejména ze saskými institucemi.

Sál původní **nádražní restaurace** je použitelný např. pro výstavní účely, jako aula. Součástí reprezentačních prostor je i chodba s částí dochovaných nádražních cedulí pro jízdní řády z roku 1874 využitelná pro výstavní účely a tzv. císařský salonek, původně určený případně návštěvě císaře Františka Josefa I. s unikátní výmalbou vhodný pro menší recepce a společenské akce.

Vlastní reprezentační prostory je snadné doplnit o menší prezentační expozici, zaměřenou na místní výrobní produkci, dějiny železničního uzlu Děčín či prezentaci vzdělávacích programů regionu.

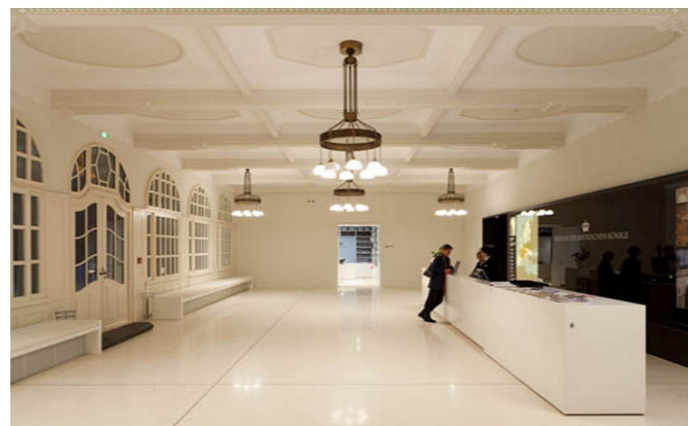


Výstavní a prezentační prostory

1.NP – výstavní sál (1), víceúčelový prezentační prostor (2), výstavní chodba (3), historický salonek (4), slavnostní sál - aula (5), víceúčelová hala na nástupišti (6)

3. Prostory pro komerční aktivity

Budova má i několik místností, které se dají využívat samostatně ke komerčnímu provozu, jako kavárna či obchody. Multifunkční využití reprezentativních prostor by mělo umožnit i některé sportovní aktivity tradičně pro tento prostor v minulosti např. box. Děčín dlouhodobě patří mezi centra českého boxu a je v tomto sportovním oboru tradičním účastníkem první ligy ČR, pořádají se zde i mezinárodní utkání.



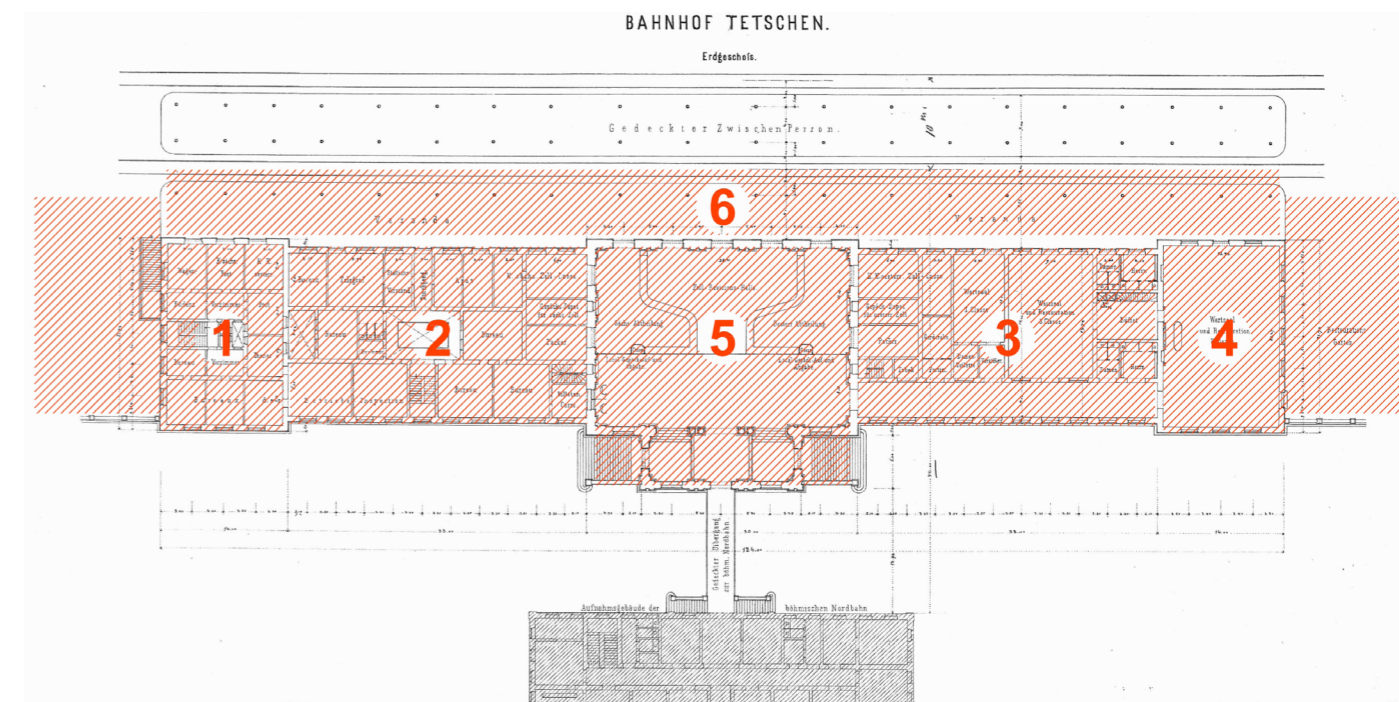
4. Turistický ruch

Děčín díky své poloze na frekventované mezinárodní železniční trati Praha- Drážďany umožňuje dobré možnosti pro kongresové aktivity, zejména s vazbou na nedaleké Drážďany. Aktivity v objektu bude i do budoucna možné financovat s příhraničními projekty Evropské unie. Objekt nádraží je možné využít i v programech cestovního ruchu. Město Děčín je v tomto směru nejnavštěvovanějším místem Ústeckého kraje s řadou hojně navštěvovaných atrakcí (zámek, Pastýřská stěna s Via ferratou a ZOO) i poměrně vysokou návštěvností.

Specificky dopravní zaměření má řada místních turistických atrakcí, které spolu vytváří ucelený program. Provozuje se zde rekreační a osobní lodní doprava o Labi, Oblastní muzeum v Děčíně má stálou expozici historie labské plavby, působí zde (ve zrušeném železničním stavědle č. 15) Muzeum sdělovací a zabezpečovací techniky Děčín. V Děčíně jsou v provozu i turisticky oblíbený autobus z Londýna zvaný Doubledecker v majetku Dopravního podniku a funkční historický remorkér Beskydy spolu s městským přívozem v části Dolní Žleb. Na objekt navazuje možnost turistické drážní dopravy po tzv. trianglu – Děčín-východ – most přes Labe - Děčín hl. n. - dva tunely – Děčín-Prostřední Žleb – most přes Labe a tunel zpět na Děčín východ, což je jinde nevídaný soubor unikátních drážních objektů.

Odhad nákladů rekonstrukce

Hrubé náklady byly podle hmoty objektu spočteny na cca. 290 milionů korun. Objekt je možné opravovat i po částech. K tématu zpracoval Ing. arch. Hájek studii využitelnosti objektu pro následující účely, ubytovací, reprezentativní, vzdělávací a komerční, součástí návrhu jsou i náměty pro technické a komunikační zázemí objektu. Tyto náklady nezahrnují koupi budovy, jejíž cena se v současnosti pohybuje okolo 25 mil. Kč.



Etapy realizace projektu a odhad investičních nákladů

- | | |
|--|---------------|
| 1 – západní křídlo – ubytovací trakt, vč. venkovních prostor | - 30 mil. Kč |
| 2 - západní spojovací krček – výukové prostory a vědecký inkubátor | - 100 mil. Kč |
| 3 – východní spojovací krček – přednáškový sál a prezentační centrum | - 70 mil. Kč |
| 4 – západní křídlo – reprezentační sál, vč. venkovních prostor | - 40 mil. Kč |
| 5 – střední trakt – výstavní sál | - 25 mil. Kč |
| 6 – nástupiště – přístřešek – víceúčelová hala | - 25 mil. Kč |

celkem 290 mil. Kč

Vybavení prostor cca. 60 mil. Kč.

